



T.C. MİLLÎ EĞİTİM BAKANLIĞI

**ŞEHİT AHMET KOCABAY KIZ
ANADOLU İMAM HATİP LİSESİ**

2024-2028 STRATEJİK PLANI



STRATEJİ GELİŞTİRME BAŞKANLIĞI

SUNUŞ

Eđitim Türkiye Yüzyılı'nı muştulayan en önemli unsur olduđu bilinciyle hedeflerimize ulaşmak adına ülkemizin her sathında üretken olan ve eleştirel düşünebilen, iletişimi güçlü ve iş birliğini özümseyen nesillerin gelişimi için var gücümüzle çalışmakta; eğitim sistemimizi, iyi insan olmanın ve kendini tanımanın tüm koşullarını içerecek bir özgürleşme süreci olarak yapılandırmaktayız. Bu inançla, okul öncesi eğitimden başlayarak eğitim ve öğretimin her kademesinde bütün bireylerin nitelikli eğitime eriştiđi bir eğitim sistemi oluşturmayı hedeflemekteyiz. Bütün çalışmalarımızı bu hedefe uygun olarak yürütmekte, eğitim politikalarımızı bu doğrultuda şekillendirmekteyiz.

Tüm bu anlayışlar çerçevesinde; 2024-2028 dönemini kapsayan Millî Eğitim Bakanlığı Stratejik Planı hazırlanmış olup stratejik planlama uygulamaları ve stratejik yönetim kültürünün hâkim kılınması için katılımcı bir anlayış ile Bakanlık merkez teşkilatından başlayarak il ve ilçe millî eğitim müdürlükleri ile okul ve kurumlarımıza stratejik yönetim anlayışı yaygınlaştırılmıştır.

Okul/kurum stratejik planı, adından da anlaşılacağı gibi, bir okulun amaç ve hedeflerine nasıl ulaşabileceğine dair plan ve stratejileri içeren bir belgedir. Okul gelişimine katkı sağlayan bir yol haritası niteliğinde olan stratejik plan; okul personelinin karar vermek, hedef belirlemek ve hedeflere ulaşmaktan sorumlu olmak gibi başarımları gereken adımları olduđu anlamına gelir ve okula bağlılığı teşvik eder.

Stratejik yönetim süreci; bir okulun amaç ve hedeflerine ulaşması için tüm ihtiyaçlarının planlanması, analiz edilmesi, geliştirilmesi, izlenmesi ve değerlendirilmesi sürecidir. Stratejik yönetim süreci; okulun mevcut durumunu değerlendirmesine, stratejilerini belirlemesine, bunları uygulamasına ve uygulanan yönetim stratejilerinin etkinliğini analiz etmesine yardımcı olur.

Stratejik yönetim sürecini, standart formlar ve açıklamaların temel bir yapısı üzerinden Bakanlığımız ve il müdürlüklerimizin stratejik planlarıyla uyumlaştırmayı sağlamak ve okul ve kurumlara stratejik plan hazırlama sürecinde katkı sunmak amacıyla bu rehber hazırlanmıştır.

Bakanlık merkez teşkilatından başlayarak il ve ilçe millî eğitim müdürlükleri ile okul ve kurumlarımızda stratejik plan uygulama döneminin başarıyla geçeceğine inancım tamdır. 2024-2028 dönemi stratejik plan hazırlık sürecinde emeđi geçen ve katkıda bulunan tüm millî eğitim çalışanlarına teşekkür ederim.

Ercan TÜRK
Strateji Geliştirme Başkanı

T.C

ESENYURT KAYMAKAMLIĐI

ŐEHİT AHMET KOCABAY KIZ ANADOLU İMAM
HATİP LİSESİ MÜDÜRLÜĐÜ

2024-2028 STRATEJİK PLANI

İSTİKLALMARŞI

Korkma, sönmez bu şafaklarda yüzen al sancak;
Sönmeden yurdumun üstünde tüten en son ocak.
O benim milletimin yıldızıdır, parlayacak;
O benimdir, o benim milletimindir ancak.

Çatma, kurban olayım, çehreni ey nazlı hilal!
Kahraman ırkıma bir gül! Ne bu şiddet, bu celal?
Sana olmaz dökülen kanlarımız sonra helal...
Hakkıdır Hakk'a tapan milletimin istiklal!

Ben ezelden beridir hür yaşadım, hür yaşarım.
Hangi çılgın bana zincir vuracakmış? Şaşarım!
Kükremiş sel gibiyim, bendimi çiğner, aşarım.
Yırtarım dağları, enginlere sığmam taşarım.

Garbın afakını sarmışsa çelik zırhlı duvar,
Benim iman dolu göğsüm gibi serhaddim var.
Ulusun, korkma! Nasıl böyle bir imanı boğar,
"Medeniyet!" dediğin tek dişi kalmış canavar?

Arkadaş! Yurduma alçakları uğratma sakın.
Siper et gövdeni, dursun bu hayasızca akın.
Doğacaktır sana va'dettiği günler Hakk'ın...
Kim bilir, belki yarın, belki yarından da yakın.

Bastığın yerleri "toprak!" diyerek geçme, tanı:
Düşün altındaki binlerce kefensiz yatanı.
Sen şehit oğlusun, incitme, yazıktır atanı:
Verme, dünyaları alsan da, bu cennet vatanı.

Kim bu cennet vatanın uğruna olmaz ki feda?
Şüheda fışkıracak toprağı sıksan, şüheda!
Canı, cananı bütün varımı alsın da Huda,
Etmesin tek vatanımdan beni dünyada cüda.

Ruhumun senden, İlahi, şudur ancak emeli:
Değmesin mabedimin göğsüne namahrem eli.
Bu ezanlar ezanlar-ki şahadetleri dinin temeli
Ebedî yurdumun üstünde benim inlemeli.

O zaman vecd ile bin secde eder-varsa-taşım,
Her yerihamdan, İlahi, boşanıp kanlı yaşım,
Fışkırır ruh-ı mücerred gibi yerden na'şım;
O zaman yükselerek arşa değer belki başım.

Dalgalar sen de şafaklar gibi ey şanlı hilal!
Olsun artık dökülen kanlarımın hepsi helal!
Ebediyen sana yok, ırkıma yok izmihlal:
Hakkıdır, hür yaşamış bayrağımın hürriyet;
Hakkıdır, Hakk'a tapan, milletimin istiklal!

Mehmet AKİF ERSOY

Öğretmenler;
Yeni Nesil Sizin
Eseriniz Olacaktır.

H. Öztürk



GENÇLİĞE HİTABE

Ey Türk gençliği! Birinci vazifen, Türk İstiklalini, Türk cumhuriyetini, İlelebet, muhafaza ve müdafaa etmektir.

Mevcudiyetinin ve istikbalinin yegane temeli budur. Bu temel, senin, en kıymetli hazinendir. İstikbalde dahi, seni, bu hazineden, mahrum etmek isteyecek, dahili ve harici, bedhahların olacaktır. Bir gün, istiklal ve cumhuriyeti müdafaa mecburiyetine düşersen, vazifeye atılmak için, içinde bulunacağın vaziyetin imkan ve şeraitini düşünmeyeceksin! Bu imkan ve şerait, çok namüsaait bir mahiyette tezahür edebilir. İstiklal ve cumhuriyetine kastedecek düşmanlar, bütün dünyada emsali görülmemiş bir galibiyetin mümessili olabilirler. Cebren ve hile ile aziz vatanın, bütün kaleleri zapt edilmiş, bütün tersanelerine girilmiş, bütün orduları dağıtılmış ve memleketin her köşesi bilfiil işgal edilmiş olabilir. Bütün bu şeraitten daha elim ve daha vahim olmak üzere, memleketin dahilinde, iktidara sahip olanlar gaflet ve dalalet ve hatta hıyanet içinde bulunabilirler. Hatta bu iktidar sahipleri şahsi menfaatlerini, müstevlerin siyasi emelleriyle tevhit edebilirler. Millet, fakr u zaruret içinde harap ve bitap düşmüş olabilirler.

Ey Türk istikbalinin evladı! İşte, bu ahval ve şerait içinde dahi, vazifen; Türk istiklal ve cumhuriyetini kurtarmaktır! Muhtaç olduğun kudret, damarlarındaki asil kanda, mevcuttur!

H. Öztürk

Okul/Kurum Bilgileri

İli: İstanbul		İlçesi: Esenyurt	
Adres:	Barbaros Hayrettin Paşa Mah. 2264 Sokak No.2 Esenyurt/İSTANBUL	Coğrafi Konum (link)	41°01'36.3"N 28°38'22.0"E
Telefon Numarası:	(0)2128526571	Faks Numarası:	
e- Posta Adresi:	762945@meb.k12.tr	Web adresi:	https://sehitahmetkocabayaihl.meb.k12.tr/
Kurum Kodu:	762945	Öğretim Şekli:	Tam Gün

SUNUŞ

Çok hızlı gelişen, değişen teknolojilerle bilginin değişim süreci de hızla değişmiş ve başarı için sistemli ve planlı bir çalışmayı kaçınılmaz kılmıştır. Sürekli değişen ve gelişen ortamlarda çağın gerekleri ile uyumlu bir eğitim öğretim anlayışını sistematik bir şekilde devam ettirebilmemiz, belirlediğimiz stratejileri en etkin şekilde uygulayabilmemiz ile mümkün olacaktır. Başarılı olmak da iyi bir planlama ve bu planın etkin bir şekilde uygulanmasına bağlıdır. Kapsamlı ve özgün bir çalışmanın sonucu hazırlanan Stratejik Plan okulumuzun çağa uyumu ve gelişimi açısından tespit edilen ve ulaşılması gereken hedeflerin yönünü, doğrultusunu ve tercihlerini kapsamaktadır. Katılımcı bir anlayış ile oluşturulan Stratejik Plânın, okulumuzun eğitim yapısının daha da güçlendirilmesinde bir rehber olarak kullanılması amaçlanmaktadır. Belirlenen stratejik amaçlar doğrultusunda hedefler güncellenmiş ve okulumuzun 2024-2028 yıllarına ait stratejik plânı hazırlanmıştır.

Şehit Ahmet Kocabay Kız Anadolu İmam Hatip Lisesi olarak bizler, bilgi toplumunun gün geçtikçe artan bilgi arayışını karşılayabilmek; eğitim, öğretim, topluma hizmet sorumluluğumuzu eksiksiz bir şekilde yerine getirmek istiyoruz. Değerlerimiz doğrultusunda dürüst, tarafsız, adil, sevgi dolu, iletişime açık, çözüm üreten, yenilikçi, önce insan anlayışına sahip bireyler yetiştirmek bizim temel hedefimizdir. Okulumuzun akademik ve sosyal alandaki başarıları üzerine inşa edilmiş olan bu plan, sorumluluklarımızı yerine getirmede kaynaklarımızın daha etkili kullanılmasına imkân sağlamaktadır. Okulumuz misyon, vizyon ve stratejik planını belirlemiştir. Daha iyi bir eğitim seviyesine ulaşmak düşüncesiyle sürekli yenilenmeyi ve kalite kültürünü kendisine ilke edinmeyi amaçlamaktadır. Kalite kültürü oluşturmak için eğitim ve öğretim başta olmak üzere insan kaynakları ve kurumsallaşma, sosyal faaliyetler, alt yapı, toplumla ilişkiler ve kurumlar arası ilişkileri kapsayan stratejik planı hazırlanmıştır.

Okulumuza ait bu planın hazırlanmasında her türlü özveriye gösteren ve sürecin tamamlanmasına katkıda bulunan idarecilerimize, stratejik planlama ekiplerimize, İlçe Milli Eğitim Müdürlüğümüz Strateji Geliştirme Bölümü çalışanlarına teşekkür ediyor, bu plânın başarıyla uygulanması ile okulumuzun başarısının daha da artacağına inanıyor, tüm personelimize başarılar diliyorum.

Oğuzhan ŞAHİN
Okul Müdürü



İÇİNDEKİLER

1. GİRİŞ VE STRATEJİK PLANIN HAZIRLIK SÜRECİ

- 1.1. Strateji Geliştirme Kurulu ve Stratejik Plan Ekibi
- 1.2. Planlama Süreci

2. DURUM ANALİZİ

- 2.1. Kurumsal Tarihçe
- 2.2. Uygulanmakta Olan Planın Değerlendirilmesi
- 2.3. Mevzuat Analizi
- 2.4. Üst Politika Belgelerinin Analizi
- 2.5. Faaliyet Alanları ile Ürün ve Hizmetlerin Belirlenmesi
- 2.6. Paydaş Analizi
- 2.7. Kuruluş İçi Analiz

- 2.7.1. Teşkilat Yapısı
- 2.7.2. İnsan Kaynakları
- 2.7.3. Teknolojik Düzey
- 2.7.4. Mali Kaynaklar
- 2.7.5. İstatistik Veriler

2.8. Dış Çevre Analizi (Politik, Ekonomik, Sosyal, Teknolojik, Yasal ve Çevresel Çevre Analizi -PESTLE)

2.9. Güçlü ve Zayıf Yönler ile Fırsatlar ve Tehditler (GZFT) Analizi

2.10. Tespit ve İhtiyaçların Belirlenmesi

3. GELECEĞE BAKIŞ

- 3.1. Misyon
- 3.2. Vizyon
- 3.3. Temel Değerler

4. AMAÇ, HEDEF VE STRATEJİLERİN BELİRLENMESİ

- 4.1. Amaçlar
- 4.2. Hedefler
- 4.3. Performans Göstergeleri
- 4.4. Stratejilerin Belirlenmesi
- 4.5. Maliyetlendirme

5. İZLEME VE DEĞERLENDİRME

6. Tablo/Şekil/Grafikler/Ekler

1. GİRİŞ VE STRATEJİK PLANIN HAZIRLIK SÜRECİ

1.1. Strateji Geliştirme Kurulu ve Stratejik Plan Ekibi

Strateji Geliştirme Kurulu: Okul müdürünün başkanlığında, bir okul müdür yardımcısı, bir öğretmen ve okul/aile birliği başkanı ile bir yönetim kurulu üyesi olmak üzere 5 kişiden oluşan üst kurul kurulur.

Stratejik Plan Ekibi: Okul müdürü tarafından görevlendirilen ve üst kurul üyesi olmayan müdür yardımcısı başkanlığında, belirlenen öğretmenler ve gönüllü velilerden oluşur.

Tablo 1. Strateji Geliştirme Kurulu ve Stratejik Plan Ekibi Tablosu

Strateji Geliştirme Kurulu Bilgileri		Stratejik Plan Ekibi Bilgileri	
Adı Soyadı	Ünvanı	Adı Soyadı	Ünvanı
Oğuzhan ŞAHİN	Okul Müdürü	Sevda ÇETİNDERE	Okul Müdür Yrd.
Ogün ÇETİNDERE	Okul Müdür Yard.	Kübra ÇELEBİ	Türk Dili ve Edb. Öğrt.
Atakan KURALAY	Okul Rehber Öğrt.	Muhammet ULUDAĞ	İHL Meslek Dersleri Öğrt.
Elif OKUMUŞ	Okul Aile Bir. Bşk.	Yasemin EKİNCİ	Gönüllü Veli
Zehra DOĞAN	Okul Aile Bir. Yön. Kurulu Üyesi		

1.2. Planlama Süreci:

2024-2028 dönemi stratejik plan hazırlanma süreci Strateji Geliştirme Kurulu ve Stratejik Plan Ekibi'nin oluşturulması ile başlamıştır. Ekip tarafından oluşturulan çalışma takvimi kapsamında ilk aşamada durum analizi çalışmaları yapılmış ve durum analizi aşamasında, paydaşlarımızın plan sürecine aktif katılımını sağlamak üzere paydaş anketi, toplantı ve görüşmeler yapılmıştır. Durum analizinin ardından geleceğe yönelim bölümüne geçilerek okulumuzun amaç, hedef, gösterge ve stratejileri belirlenmiştir.

2. DURUM ANALİZİ

Stratejik planlama sürecinin ilk adımı olan durum analizi, okulumuzun “neredeyiz?” sorusuna cevap vermektedir. Okulumuzun geleceğe yönelik amaç, hedef ve stratejiler geliştirebilmesi için öncelikle mevcut durumda hangi kaynaklara sahip olduğu ya da hangi yönlerinin eksik olduğu ayrıca, okulumuzun kontrolü dışındaki olumlu ya da olumsuz gelişmelerin neler olduğu değerlendirilmiştir. Dolayısıyla bu analiz, okulumuzun kendisini ve çevresini daha iyi tanımasına yardımcı olacak ve stratejik planın sonraki aşamalarından daha sağlıklı sonuçlar elde edilmesini sağlayacaktır.

Durum analizi bölümünde, aşağıdaki hususlarla ilgili analiz ve değerlendirmeler yapılmıştır;

- *Kurumsal tarihçe*
- *Uygulanmakta olan planın değerlendirilmesi*
- *Mevzuat analizi*
- *Üst politika belgelerinin analizi*
- *Faaliyet alanları ile ürün ve hizmetlerin belirlenmesi*
- *Paydaş analizi*
- *Kuruluş içi analiz*
- *Dış çevre analizi (Politik, ekonomik, sosyal, teknolojik, yasal ve çevresel analiz)*
- *Güçlü ve zayıf yönler ile fırsatlar ve tehditler (GZFT) analizi*
- *Tespit ve ihtiyaçların belirlenmesi*

2.1. Kurumsal Tarihçe

Adını 15 Temmuz şehidi Ahmet KOCABAY'dan almış olan okulumuz 2016/2017 Eğitim Öğretim yılında açıldı. Okul geçici olarak Esenyurt Mevlana Mahallesi'ndeki binasında faaliyetine devam etti. Ardından Ekim 2018'de Esenyurt Barbaros Hayrettin Paşa Mahallesi 2264 Sokak No:2 adresindeki kalıcı adresine taşındı. 1 Müdür, 3 Müdür Yardımcısı, 52 öğretmen ve 30 derslikle halen bu adreste eğitim öğretim faaliyetlerine devam etmektedir. 2019-2020 eğitim öğretim yılında ilk mezunlarını vermiş olan okulumuz bünyesinde 2019-2020'de İmam Hatip Ortaokulu da açılmış olup bir kız bir erkek şube olarak eğitim öğretime devam etmektedir. Okulumuz 2022-2023 Eğitim Öğretim Yılı itibariyle yalnızca kız öğrencilere eğitim vermeye başlayarak ismini Şehit Ahmet Kocabay Kız Anadolu İmam Hatip Lisesi olarak değiştirmiştir.

2.2. Uygulanmakta Olan Stratejik Planın Değerlendirilmesi

Uygulanmakta olan stratejik planın değerlendirilmesi, planın uygulanmış olan dönemine ilişkin hedef ve göstergeler bazında gerçekleşme düzeyi ile başarı ve başarısızlık nedenlerini içerir. Bu çalışmanın amacı; yeni stratejik planda yer alacak amaç, hedef ve performans göstergelerinin doğru bir çerçevede belirlenmesini temin etmektir. Bu çalışma için uygulanmakta olan stratejik planın izleme ve değerlendirme bölümünde detayları verilen stratejik plan izleme ile stratejik plan değerlendirme tablolarından yararlanılmıştır.

Uygulanmakta olan stratejik planın değerlendirilmesi sonucu hedef ve performans göstergelerinde hedeflenen sonuçlara ulaşılmış;

- Mevcut çevre şartları, riskler ve üst politika belgelerinden gelen sorumluluklar dikkate alındığında söz konusu hedefler yeni planda da yer almıştır.
- Stratejik planda amacın farklı açılardan iyileştirilmesi ihtiyacı bulunarak yeni hedef ve performans göstergeleri belirlenmiştir.

2.3. Yasal Yükümlülükler ve Mevzuat Analizi

Okulumuzun çalışma usulleri ve iş süreçlerine ilişkin düzenlemeler Milli Eğitim Bakanlığı Ortaöğretim Kurumları Yönetmeliğine göre düzenlenmiştir. Okulumuz işlevlerini Türk millî eğitiminin genel ve özel amaç ile temel ilkeleri doğrultusunda, evrensel hukuka, demokrasi ve insan haklarına uygun; öğrenci merkezli, aktif öğrenme ve demokratik kurum kültürü anlayışıyla yerine getirir. Okulumuz;

- a) Öğrencileri bedenî, zihnî, ahlâkî, manevî, sosyal ve kültürel nitelikler yönünden geliştirmeyi, demokrasi ve insan haklarına saygılı olmayı, çağımızın gerektirdiği bilgi ve becerilerle donatarak geleceğe hazırlamayı,
- b) Öğrencileri ortaöğretim düzeyinde ortak bir genel kültür vererek yükseköğretime, mesleğe, hayata ve iş alanlarına hazırlamayı,
- c) Eğitim ve istihdam ilişkilerinin Bakanlık ilke ve politikalarına uygun olarak sağlıklı, dengeli ve dinamik bir yapıya kavuşturulmasını,
- ç) Öğrencilerin öz güven, öz denetim ve sorumluluk duygularının geliştirilmesini,
- d) Öğrencilere çalışma ve dayanışma alışkanlığı kazandırmayı,
- e) Öğrencilere yaratıcı ve eleştirel düşünme becerisi kazandırmayı,
- f) Öğrencilerin dünyadaki gelişme ve değişimleri izleyebilecek düzeyde yabancı dil öğrenebilmelerini,
- g) Öğrencilerin bilgi ve becerilerini kullanarak proje geliştirerek bilgi üretebilmelerini,
- ğ) Teknolojiden yararlanarak nitelikli eğitim verilmesini,
- h) Öğrencilerin araştırma, geliştirme ve tasarım konularında bilgi ve becerilerinin geliştirilmesini,

Ayrıca imamlık, hatiplik ve Kur'an kursu öğreticiliği gibi dinî hizmetlerin yerine getirilmesine kaynaklık edecek gerekli bilgi ve becerilerin kazandırılmasını amaçlar.

2.4. Üst Politika Belgeleri Analizi

Üst politika belgeleri;

- 12. Kalkınma Planı
- Cumhurbaşkanlığı Programı,
- Orta Vadeli Program,
- Cumhurbaşkanlığı Yıllık Programı,
- Millî Eğitim Bakanlığı Stratejik Planı,
- İl Millî Eğitim Müdürlüğü Stratejik Planı,
- İlçe Millî Eğitim Müdürlüğü Stratejik Planı ile
- Okul/kurumu ilgilendiren ulusal, bölgesel ve sektörel strateji eylem planlarını ifade eder.

Kurumun faaliyet alanları ile Kalkınma Planı, diğer plan ve programlarda yer alan amaç, ilke ve politikalar arasındaki uyuma bakılır.

MEB, il millî eğitim müdürlüğü ve ilçe millî eğitim müdürlüğü stratejik planları incelenmiş ayrıca; yerel yönetim düzenlemeleri de dış çevrenin incelenmesi aşamasında göz önünde bulundurulmuştur.

2.5. Faaliyet Alanları ile Ürün/Hizmetlerin Belirlenmesi

Mevzuat analizi çıktıları dolayısıyla görev ve sorumluluklar dikkate alınarak okulumuzun sunduğu temel ürün ve hizmetler belirlenmiş, belirlenen ürün ve hizmetler Tablo 3'te belirtildiği gibi belirli faaliyet alanları altında toplulaştırılmıştır.

Tablo 3. Faaliyet Alanlar/Ürün ve Hizmetler Tablosu

Faaliyet Alanı	Ürün/Hizmetler
Öğretim-eğitim faaliyetleri	Öğrenci İşleri Kayıt-nakil işleri Devam-devamsızlık Sınıf geçme Sınav hizmetleri
Rehberlik faaliyetleri	Öğrencilere rehberlik yapmak Velilere rehberlik etmek Rehberlik faaliyetlerini yürütmek
Sosyal faaliyetler	Öğrencilerin okul dışı öğrenme ortamlarından yararlanma oranının artırılması
Sportif faaliyetler	Öğrencilere yönelik yerel, ulusal ve uluslararası düzeyde sportif faaliyetlerin düzenlenmesi ve katılımın artırılması Çeşitli branşlarda spor müsabakaları
Kültürel ve sanatsal faaliyetler	Okuma kültürünün geliştirilmesine yönelik çalışmaların yürütülmesi
İnsan kaynakları faaliyetleri (mesleki gelişim faaliyetleri, personel etkinlikleri...)	Norm kadro iş ve işlemlerinin yürütülmesi Özlük ve emeklilik iş ve işlemlerinin yürütülmesi Disiplin ve ödül işlemlerinin uygulamalarının yapılması Öğretmenlerin ve okul yöneticilerinin mesleki gelişimlerine yönelik yıllık mahalli hizmet içi eğitim faaliyetlerinin planlanması ve mahalli hizmet içi eğitim faaliyetlerine ilişkin tüm iş ve işlemlerin yapılması Yöneticilerin, öğretmenlerin ve diğer personelin atama, yer değiştirme, askerlik, alan değişikliği ve benzeri iş ve işlemlerinin yürütülmesi
Okul aile birliği faaliyetleri	Öğretmen - veli - öğrenci işbirliği Veli toplantıları

Öğrencilere yönelik faaliyetler	Öğrencilerin eğitim öğretim kurumlarına devamlarının ve eğitim öğretim kurumlarını tamamlamalarının sağlanması Öğrenci başarısını artırmaya yönelik faaliyetlerin yürütülmesi
Ölçme değerlendirme faaliyetleri	Bakanlığımız tarafından planlanan sınavların organizasyonunun ve gerekli uygulamaların yapılması
Öğrenme ortamlarına yönelik faaliyetler	Öğretim programları, müfredat ve haftalık ders çizelgelerinin uygulanması Eğitime ilişkin projelerin geliştirilmesi, iyi örneklerin yaygınlaştırılması
Ders dışı faaliyetler	Müze, kütüphane, camii gezileri Eğlence alanları gezileri Üniversite ziyaretleri

2.6. Paydaş Analizi

Paydaş analizi katılımı sağlamanın en önemli aracıdır. İdarenin etkileşim içerisinde olduğu tarafların stratejik planla ilgili görüşlerin dikkate alınması, okul hizmetlerinden yararlananların ihtiyaçları doğrultusunda şekillendirilmesi ile stratejik planın paydaşlar tarafından sahiplenilmesini ve başarı düzeyinin artırılmasını sağlar. Eğitim açısından paydaş, bir okulun veya kurumun ürün ve hizmetleriyle ilgisi olan, okuldan doğrudan veya dolaylı, olumlu ya da olumsuz yönde etkilenen veya okulve kurumu etkileyen tüm tarafları içerir. Her bir paydaşın rolü okulun gelişimi için çok önemlidir. Başarılı bir okulun en hayati bileşeni, tüm paydaşların olumlu katılımıdır.

1. İç Paydaş Anketi

- Okulumuz öğrencilere yönelik iç paydaş anketi 22.04.2024 – 26.04.2024 tarihleri arasında aşağıda yer alan sorular üzerinden yapılmış olup 675 öğrenci katılım göstermiştir.

NO	LİSE ÖĞRENCİLERİ İÇİN MEMNUNİYET ANKETİ	Kesinlikle Katılıyorum	Katılıyorum	Kararsızım	Kesinlikle Katılmıyorum	Katılmıyorum
01-	Okulda kendimi güvende hissediyorum.	()	()	()	()	()
02-	Okul temiz ve hijyeniktir.	()	()	()	()	()
03-	Okulun fiziki koşullarını yeterlidir.	()	()	()	()	()
04-	Okul, yeni kabul edilen öğrencilere uygun desteği sağlar.	()	()	()	()	()
05-	Farklı kültürlerden gelen öğrencilerin bu okulda memnuniyetle karşılanacağını düşünüyorum.	()	()	()	()	()
06-	Öğretmenlerime ihtiyaç duyduğumda kolaylıkla görüşebilirim.	()	()	()	()	()
07-	Okul müdürüne ihtiyaç duyduğumda kolaylıkla görüşebilirim.	()	()	()	()	()
08-	Okul rehberlik servisinden ihtiyaçlarım doğrultusunda faydalanabiliyorum.	()	()	()	()	()
09-	Okul kişisel hedefler belirlememde ve bu hedeflere ulaşmamda yeterli rehberlik ediyor.	()	()	()	()	()
10-	Okulumda yer almam için birçok fırsat var.	()	()	()	()	()
11-	Okul bana yeterli ders dışı etkinlik olanakları sunuyor.	()	()	()	()	()
12-	Okul kulüpleri amacına uygun şekilde gelişimime katkı sağlıyor.	()	()	()	()	()
13-	Öğretmenlerim sınıfta adil kurallara sahipler ve tarafsızlar.	()	()	()	()	()
14-	Öğretmenlerim beni daha iyi performans göstermem için teşvik ediyor.	()	()	()	()	()
15-	Öğretmenlerim derslerin işlenişinde farklı ve ilgi çekici yöntemler kullanır.	()	()	()	()	()
16-	Sınav ve ödevlerin beni değerlendirmek için adil ve yeterli olduğunu düşünüyorum.	()	()	()	()	()
17-	Okulda düzenlene sanatsal ve kültürel faaliyetler yeterlidir.	()	()	()	()	()
18-	Okulda öğrencilerin görüşleri dikkate alınır.	()	()	()	()	()
19-	Okul kantininde yeterli ve sağlıklı yiyecekler var.	()	()	()	()	()
20-	DYK'leri yeterli buluyorum.	()	()	()	()	()

Öğrenci Memnuniyet Anketi Katılım Grafiği



Olumlu olarak öne çıkan maddeler:

- Öğretmenlerimle ihtiyaç duyduğumda kolaylıkla görüşebilirim
 - Kesinlikle katılıyorum: %23
 - Katılıyorum: %47
- Farklı kültürlerden gelenlerin bu okulda memnuniyetle karşılanacağını düşünüyorum
 - Kesinlikle katılıyorum: %18
 - Katılıyorum: %36
- Okul rehberlik servisinden ihtiyaçlarım doğrultusunda faydalanabiliyorum
 - Kesinlikle katılıyorum: %15
 - Katılıyorum: %33
- Öğretmenlerim daha iyi performans göstermem için beni teşvik ediyor
 - Kesinlikle katılıyorum: %19
 - Katılıyorum: %45

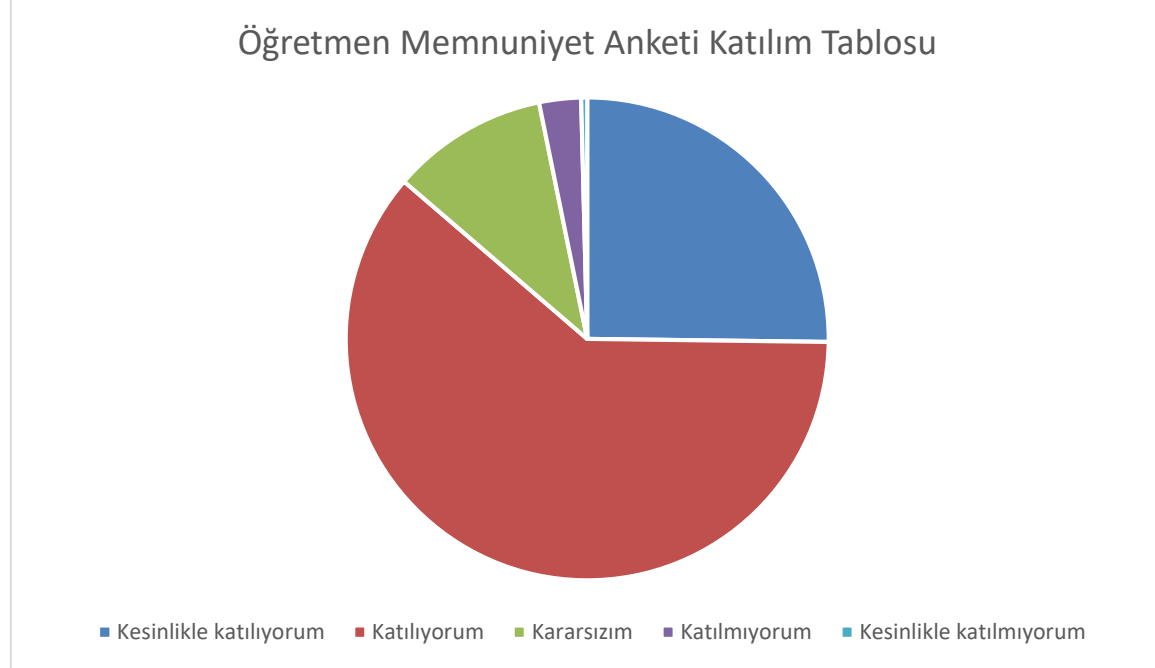
Olumsuz olarak öne çıkan maddeler:

- Okul kantininde yeterli ve sağlıklı yiyecekler var
 - Kesinlikle katılmıyorum: %46
 - Katılmıyorum: %21

- Okul kulüpleri amacına uygun şekilde gelişimime katkı sağlıyor
 - Kesinlikle katılmıyorum: %33
 - Katılmıyorum: %23
- Okulumuz öğretmenlerine yönelik iç paydaş anketi 22.04.2024 – 26.04.2024 tarihleri arasında aşağıda yer alan sorular üzerinden yapılmış olup 45 öğretmen katılım göstermiştir.

NO	ÖĞRETMENLER İÇİN MEMNUNİYET ANKETİ	Kesinlikle	Katılıyorum	Kararsızım	Kesinlikle	Katılmıyorum
		Katılıyorum			Katılmıyorum	
01-	Okulun misyonu ve vizyonunu tam olarak anlıyorum.	()	()	()	()	()
02-	Okulda eğitim ve yönetim kalitesi sürekli olarak gelişiyor.	()	()	()	()	()
03-	Okul temiz ve hijyeniktir.	()	()	()	()	()
04-	Okul, öğrencilerin ve personelin güvenliğini sağlamak için uygun güvenlik önlemleri alır.	()	()	()	()	()
05-	Okul, yeni kabul edilen öğrencilere uygun desteği sağlar.	()	()	()	()	()
06-	Okulumuz mesleki yeterliliğimi geliştirmek için eğitim fırsatları sunuyor.	()	()	()	()	()
07-	Okul yönetimimiz öğretmenleri etkin bir şekilde yönlendirir.	()	()	()	()	()
08-	Okulumuz, öğrencilerin öğrenme ilgisini uyandıracak bir öğrenme ortamı oluşturmuştur.	()	()	()	()	()
09-	Etkili bir öğretmen olmak için ihtiyaç duyduğum kaynaklara erişimim var.	()	()	()	()	()
10-	Bana sunulan kaynakları kullanmak için gerekli eğitime sahibim.	()	()	()	()	()
11-	Okulumuzun, farklı ihtiyaçları olan öğrencileri desteklemek için etkin bir politikası vardır.	()	()	()	()	()
12-	Okulumuz müfredat uygulamasını etkin bir şekilde izler.	()	()	()	()	()
13-	Okulumuz, velilere uygun etkinlikler düzenlemektedir.	()	()	()	()	()
14-	Diğer öğretmenlerle iş birliği yaparım.	()	()	()	()	()
15-	Okul personeli arasında dostane bir ilişki sürdürülür.	()	()	()	()	()
16-	Takım ruhumuz ve moralimiz yüksek.	()	()	()	()	()
17-	Okulumuza aidiyet hissediyorum.	()	()	()	()	()

Öğretmen Memnuniyet Anketi Katılım Tablosu

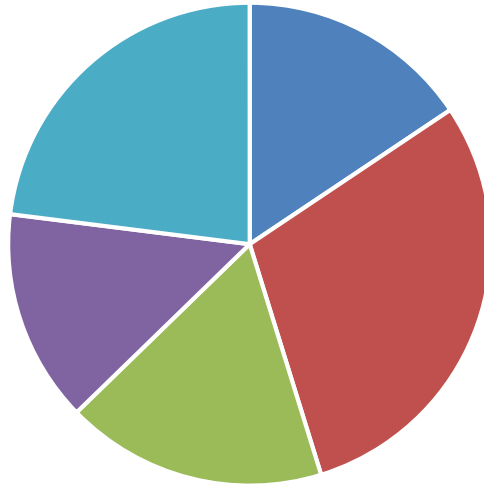


2. Dış Paydaş Anketi

- Okulumuz velilerine yönelik dış paydaş anketi 22.04.2024 – 26.04.2024 tarihleri arasında aşağıda yer alan sorular üzerinden yapılmış olup 375 veli katılım göstermiştir.

NO	VELİLER İÇİN KONU BAŞLIKLARI	Kesinlikle	Katılıyorum	Kararsızım	Kesinlikle	Katılmıyorum
		Katılıyorum	Katılıyorum	Katılıyorum	Katılmıyorum	Katılmıyorum
01-	Okulun misyonu ve vizyonunu tam olarak anlıyorum.	()	()	()	()	()
02-	Okulda eğitim ve yönetim kalitesi sürekli olarak geliyor.	()	()	()	()	()
03-	Okul temiz ve hijyeniktir.	()	()	()	()	()
04-	Okul, öğrencilerin ve personelin güvenliğini sağlamak için uygun güvenlik önlemleri alır.	()	()	()	()	()
05-	Okul, yeni kabul edilen öğrencilere uygun desteği sağlar.	()	()	()	()	()
06-	Okul, çocuğumun okumaya olan ilgisini geliştirmesine yardımcı olabilir.	()	()	()	()	()
07-	Okul çocuğumun öğrenme ilgisini güçlendiriyor.	()	()	()	()	()
08-	Okul çocuğumun ahlaki gelişimini teşvik edebilir.	()	()	()	()	()
09-	Okulda kullanılan değerlendirme yöntemleri çocuğumun gelişimini tüm yönleriyle anlamama yardımcı oluyor.	()	()	()	()	()
10-	Okul, çocuğumun öğrenme performansı ve gelişimi hakkında beni iyibilgilendiriyor.	()	()	()	()	()
11-	Okul çocuğuma duygusal rahatsızlık ve öğrenme güçlükleri ile karşılaştığımda yeterli desteği ve rehberlik sağlar.	()	()	()	()	()
12-	Öğretmenlerin benimle iletişim kurma yöntemlerinden memnunum.	()	()	()	()	()
13-	Herhangi bir problem durumunda müdür endişelerime cevap veriyor.	()	()	()	()	()
14-	Okulda, velilerin ihtiyaçlarına uygun eğitim faaliyetleri düzenlenir.	()	()	()	()	()
15-	Okul, çocukların gelişimini desteklemek için velilerle iyi bir ilişki kurar.	()	()	()	()	()
16-	Okul, aktif veli katılımını teşvik eder.	()	()	()	()	()
17-	Okulun veli etkinliklerine aktif olarak katılıyorum.	()	()	()	()	()
18-	Bir veli olarak okula aidiyet hissediyorum.	()	()	()	()	()
19-	Çocuğumun ev ödevlerini tamamlamasını sağlarım.	()	()	()	()	()
20-	Çocuğumu okumaya teşvik ederim.	()	()	()	()	()
21-	Çocuğumun her gün okula gitmesini sağlarım.	()	()	()	()	()
22-	Çocuğumun eğitiminde aktif bir ortağım.	()	()	()	()	()

Veli Memnuniyet Anketi Katılım Tablosu



■ Kesinlikle katılıyorum ■ Katılıyorum ■ Kararsızım ■ Katılmıyorum ■ Kesinlikle katılmıyorum

Buna göre okulumuz iç ve dış paydaşlarını gösteren tablo aşağıda sunulmuştur:

PAYDAŞLAR	İÇ PAYDAŞLAR	DIŞ PAYDAŞLAR	YARARLANICI		
	Çalışanlar, Birimler	Temel ortak	Stratejik ortak	Tedarikçi	Müşteri, hedef kitle
Milli Eğitim Bakanlığı		√			
Valilik		√			
Milli Eğitim Müdürlüğü Çalışanları		√			
İlçe Milli Eğitim Müdürlükleri		√			
Okullar ve Bağlı Kurumlar		√	0		
Öğretmenler ve Diğer Çalışanlar	√				
Öğrenciler ve Veliler	√	√			√
Okul Aile Birliği	√				
Üniversite		√			0
Özel İdare		√			
Belediyeler		√			
Güvenlik Güçleri (Emniyet, Jandarma)		0			
Gençlik ve Spor Müdürlüğü		0			
Muhtarlık		√			
Sivil Toplum Kuruluşları		0			

2.7. Okul/Kurum İçi Analiz

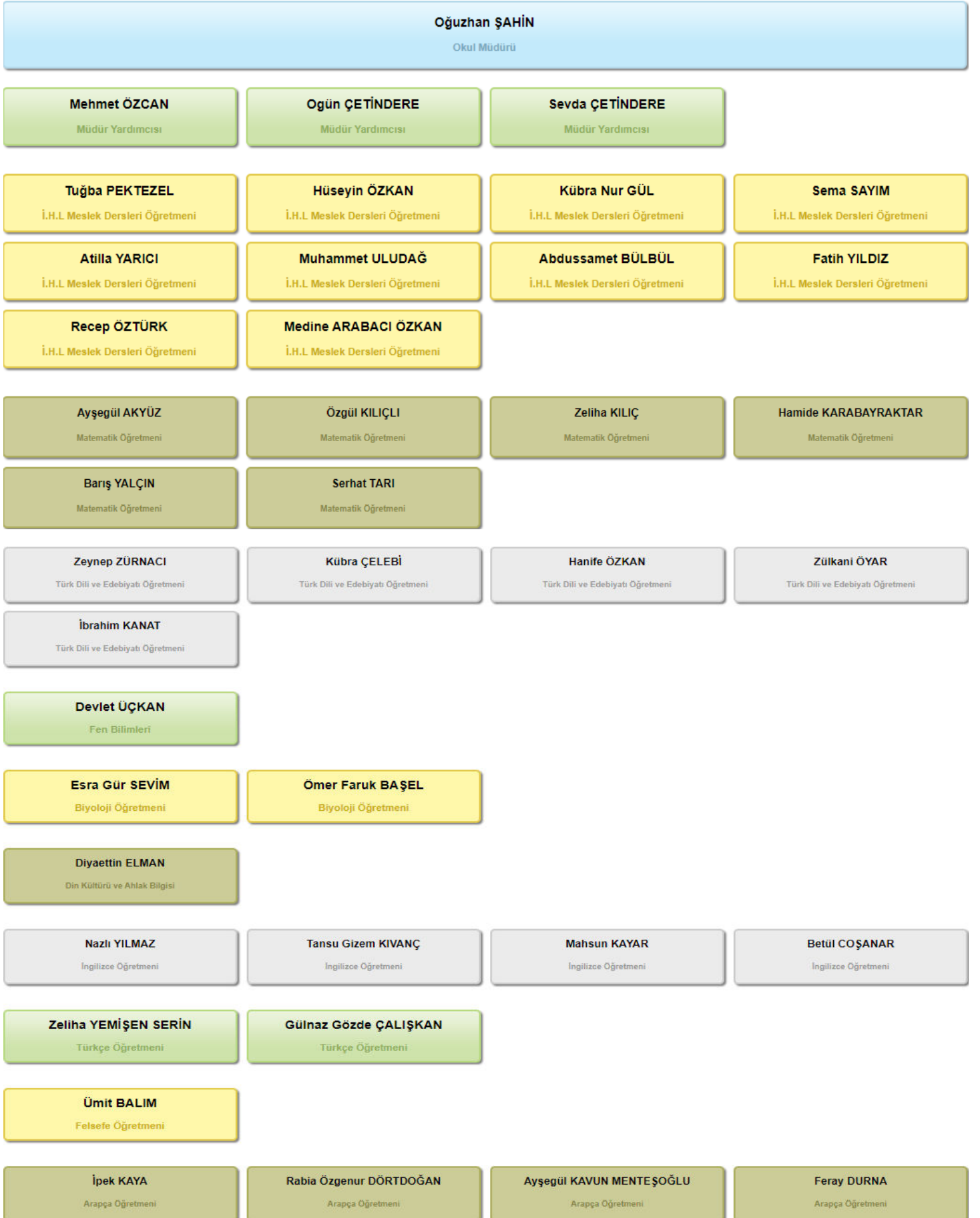
Kuruluş içi analiz; insan kaynaklarının yetkinlik düzeyi, kurum kültürü, teknoloji ve bilişim altyapısı, fiziki ve mali kaynaklara ilişkin analizlerin yapılarak okulun mevcut kapasitesinin değerlendirilmesidir. Ayrıca, bu bölümde okulun teşkilat şemasına da yer verilmiştir.

Etkili bir okul içi analiz süreci; okulun kaynaklarını, varlıklarını, özelliklerini, yeterliliklerini, yeteneklerini, fırsat alanlarını ve başarısızlıklarını belirlemek için okulun içinde etkileşime giren tüm bileşenlerinin değerlendirildiği bir süreçtir.

Tablo 4.Okul/Kurum İçi Analiz İçerik Tablosu

Okul/Kurum İçi	Analiz İçerik Tablosu
Öğrenci sayıları	Ortaokul kademesi: 6 Sınıf Lise Kademesi: 24 Sınıf Toplam: 30 Sınıf Toplam öğrenci sayısı: 852 Yabancı uyruklu öğrenci sayısı: 460
Akademik başarı verileri	YKS ile yerleşen öğrenci sayısının son sınıf öğrenci sayısına yüzdellik oranı: %8 Teşekkür alan öğrenci sayısının toplam öğrenci sayısına yüzdellik oranı: %15 Takdir alan öğrenci sayısının toplam öğrenci sayısına yüzdellik oranı: %15
Sosyal-kültürel-bilimsel ve sportif başarı verileri	Genç kızlar salon futbolu ilçe 2.liği Paintball kızlar ilçe 1.liği Kur'an-ı Kerimi güzel okuma yarışması İstanbul 5.liği Kur'an-ı Kerimi güzel okuma yarışması Esenyurt 1.liği Kur'an-ı Kerimi güzel okuma yarışması Esenyurt 3.lüğü Kur'an-ı Kerimi güzel okuma yarışması Bölge 1.liği
Öğrenme stilleri envanteri	Okul rehberlik servisi tarafından uygulanmaktadır.
Devam-devamsızlık verileri	Okula devam eden öğrenci sayısının toplam öğrenci sayısına yüzdellik oranı: %92
Okul disiplinini etkileyen faktörler anketi	Okul rehberlik servisi tarafından uygulanmaktadır.
İnsan kaynakları verileri	İdareci, öğretmen ve destek personeline dair sayısal veriler, lisans ya da yüksek lisans programlarından mezuniyet durumlarını gösterir tablo aşağıda sunulmuştur.
Öğretmenlerin hizmet içi eğitime katılma oranları	Hizmet içi eğitim katılım oranlarını gösterir tablo aşağıda sunulmuştur.
Öğrenme ortamı verileri	Ana Bina 30 Derslik 1 Kütüphane 2 Mescid 1 Konferans Salonu
Okul/kurum ortamını değerlendirme anketi	Okul rehberlik servisi tarafından uygulanmaktadır.

TEŞKİLAT ŞEMASI



Mehmet Ali AKTI

Coğrafya Öğretmeni

Nagihan ÖZBEY

Beden Eğitimi Öğretmeni

Umut SALGINOĞLU

Beden Eğitimi Öğretmeni

Cevat BAZAR

Tarih Öğretmeni

Derya Atalay KİBAR

Tarih Öğretmeni

İlknur ÇAVUŞOĞULLARI

Tarih Öğretmeni

Ekrem ÖZBEY

Fizik Öğretmeni

Yasin BAKIR

Fizik Öğretmeni

Ümmü YÜKSEL

Kimya Öğretmeni

Erkan DOĞRU

Kimya Öğretmeni

Nergis ÇALIŞKAN

Sosyal Bilgiler Öğretmeni

Gamze SEYİS

İlköğretim Matematik Öğretmeni

Atakan KURALAY

Rehberlik ve Psikolojik Danışman

2.7.2. İnsan Kaynakları

İnsan kaynakları, idarenin amaçlarını gerçekleştirmede, faaliyet ve hizmetlerin niteliğinin artırılmasında önemli bir yere sahiptir. Okulumuzda görev yapan personelin öğrenim durumuna göre dağılımı aşağıdaki tabloda verilmiştir.

Personel Bilgileri	Doktora	Yüksek Lisans (Tezli)	Yüksek Lisans (Tezsiz)	Lisans	Lise ve öncesi	Toplam
Okul İdaresi			2	2		4
Okul Öğretmenleri	2	3	8	38		51
Okul Destek Personeli					5	5
Genel Toplam	2	3	10	40	5	60

Tablo 5. Çalışanların Görev Dağılımı

Çalışanın Ünvanı	Görevleri
Okul Müdürü	Öğretmenleri, personeli, öğrencileri ve velileri yönetir ve okulun günlük işleyişini denetler
Müdür Yardımcısı	Okulun her türlü yazışma, yönetim, güvenlik, bakım, beslenme ve mali işlerini yürütür.
Öğretmenler	Kendilerine verilen ve yetkili sayıldıkları dersleri okutmak
Yönetim İşleri ve Büro Memuru	Birim içi ve birim dışı yazışmaları mevzuata uygun olarak hazırlamak, takibini yapmak ve ilgili yerlere ulaşmasını sağlamak
Yardımcı Hizmetler Personeli	Okul idaresince kendilerine verilen görevleri yapmak

Tablo 6. İdari Personelin Hizmet Süresine İlişkin Bilgiler

Hizmet Süreleri	2024 Yılı İtibarıyla	
	Kişi Sayısı	%
1-4 Yıl		
5-6 Yıl	1	25
7-10 Yıl		
10 Üzeri	3	75

Tablo 7. Okul/Kurumda Oluşan Yönetici Sirkülasyonu Oranı

	Yıl İçerisinde Okul/Kurumdan Ayrılan Yönetici Sayısı			Yıl İçerisinde Okul/Kurumda Göreve Başlayan Yönetici Sayısı		
	2021	2022	2023	2021	2022	2023
TOPLAM	1	1			3	

Tablo 8. İdari Personelin Katıldığı Hizmet İçi Programları

Adı ve Soyadı	Görevi	Katıldığı Çalışmanın Sayısı
Oğuzhan ŞAHİN	Müdür	31
Ogün ÇETİNDERE	Müdür Yardımcısı	26
Sevda ÇETİNDERE	Müdür Yardımcısı	16
Mehmet ÖZCAN	Müdür Yardımcısı	12

Tablo 9. Öğretmenlerin Hizmet Süreleri (Yıl İtibarıyla)

Hizmet Süreleri	Kadın	Erkek	Toplam
1-3 Yıl	7	4	11
4-6 Yıl	5	7	12
7-10 Yıl	9	5	14
11-15 Yıl	7	5	12
16-20	1	1	2
20 ve üzeri			
Genel Toplam	29	22	51

Tablo 10. Kurumda Gerçekleşen Öğretmen Sirkülasyonunun Oranı

	Yıl İçerisinde Kurumdan Ayrılan Öğretmen Sayısı			Yıl İçerisinde Kurumda Göreve Başlayan Öğretmen Sayısı		
	2021	2022	2023	2021	2022	2023
TOPLAM	4	5	6	2	12	11

Tablo 11. Kurumdaki Mevcut Hizmetli/ Memur Sayısı

	Görevi	Erkek	Kadın	Eğitim Durumu	Hizmet Yılı	Toplam
1	Hizmetli		1	Lise	2	1
2	Hizmetli		1	Lise	1	1
3	Hizmetli		1	Lise	1	1
4	Hizmetli		1	Lise	1	1
5	Hizmetli		1	Lise	1	1
6	Güvenlik Görevlisi		1	Lise	1	1
Genel Toplam			1			1

Tablo 12. Çalışanların Görev Dağılımı

Çalışanın Ünvanı	Görevleri
Okul /Kurum Müdürü	Öğretmenleri, personeli, öğrencileri ve velileri yönetir ve okulun günlük işleyişini denetler
Müdür Yardımcısı	Okulun her türlü yazışma, yönetim, güvenlik, bakım, beslenme ve mali işlerini yürütür.
Öğretmenler	Kendilerine verilen ve yetkili sayıldıkları dersleri okutmak
Yönetim İşleri ve Büro Memuru	Birim içi ve birim dışı yazışmaları mevzuata uygun olarak hazırlamak, takibini yapmak ve ilgili yerlere ulaşmasını sağlamak
Yardımcı Hizmetler Personeli	Okul idaresince kendilerine verilen görevleri yapmak

Tablo 13. Okul/kurum Rehberlik Hizmetleri

Mevcut Kapasite				Mevcut Kapasite Kullanımı ve Performans					
Psikolojik Danışman Norm Sayısı	Görev Yapan Psikolojik Danışman Sayısı	İhtiyaç Duyulan Psikolojik Danışman Sayısı	Görüşme Odası Sayısı	Danışmanlık Hizmeti Alan			Rehberlik Hizmetleri İle İlgili Düzenlenen Eğitim/Paylaşım Toplantısı vb. Faaliyet Sayısı		
				Öğrenci Sayısı	Öğretmen Sayısı	Veli Sayısı	Öğretmenlere Yönelik	Öğrencilere Yönelik	Velilere Yönelik
3	1	2	1	165	2	18	4	6	3

2.7.3. Teknolojik Düzey

Okulun teknolojik altyapısı ve teknolojiyi kullanabilme düzeyi belirlenerek okulda derslerde ve ders dışı etkinliklerde kullanılmakta olan araç gereçlerin sayısı ve ihtiyaç durumu belirlenmiştir. Bu aşamada okulda hangi işlemlerin elektronik ortamda yapıldığı, gelecekte hangi iş ve işlemlerin elektronik ortamda yapılmasının düşünüldüğü de belirtilmiştir.

Tablo 15. Teknolojik Araç-Gereç Durumu

Araç-Gereçler	2021	2022	2023	İhtiyaç
Bilgisayarlar	5	5	7	1
Akıllı Tahtalar	0	30	30	1
Projeksiyon Cihazı	1	1	1	0
Bulaşık Makinesi	0	0	0	1
Çok Fonksiyonlu Yazıcılar	1	1	1	1
Dizüstü Bilgisayarlar	0	0	1	0
Klimalar	0	0	2	0

Tablo 16. Fiziki Mekân Durumu

Fiziki Mekân	Var	Yok	Adedi	İhtiyaç	Açıklama
Öğretmen Çalışma Odası	√		1	0	
Ekipman Odası		√	0	0	
Kütüphane	√		1	0	
Rehberlik Servisi	√		1	2	
Resim Odası		√	0	1	
Müzik Odası		√	0	1	
Çok Amaçlı Salon	√		1	0	
Spor Salonu		√	0	1	

2.7.4. Mali Kaynaklar

Kurumun mali kaynakları, bütçe büyüklüğü, döner sermaye, okul-aile birliği gelirleri, kantin vb. gelirler ve harcama kalemleri ortaya konulmuştur. Enflasyon oranı da dikkate alınarak plan dönemi boyunca gerçekleşecek kaynak artışı tahmini olarak belirlenir.

Tablo 17. Kaynak Tablosu

Kaynaklar	2024	2025	2026	2027	2028
Genel Bütçe	80.000,00	104.000,00	135.000,00	162.000,00	195.000,00
Okul Aile Birliği	110.000,00	121.000,00	133.000,00	146.000,00	160.000,00
Özel İdare					
Kira Gelirleri	35.820,00	40.000,00	45.000,00	50.000,00	55.000,00
Döner Sermaye					
Dış Kaynak/Projeler					
Diğer					
TOPLAM	225.820,00	265.000,00	313.000,00	358.000,00	410.000,00

Tablo 18. Harcama Kalemler

Harcama Kalemi	Çeşitleri
Personel	Sözleşmeli olarak çalışan personelin (sekreter temizlik, güvenlik) ücret, vergi, sigorta vb. giderleri
Onarım	Okul/kurum binası ve tesisatlarıyla ilgili her türlü küçük onarım; makine, bilgisayar, yazıcı vb. bakım giderleri
Sosyal-sportif faaliyetler	Etkinlikler ile ilgili giderler
Temizlik	Temizlik malzemeleri alımı
İletişim	Telefon, faks, internet, posta, mesaj giderleri
Kırtasiye	Her türlü kırtasiye ve sarf malzemesi giderleri

Tablo 19. Gelir-Gider Tablosu

YILLAR	2021		2022		2023	
	GELİR	GİDER	GELİR	GİDER	GELİR	GİDER
Temizlik			85.250,00 TL	85.250,00 TL	112.795,74 TL	112.795,74 TL
Küçük Onarım						
Bilgisayar Harcamaları						
Büro Makinaları Harcamaları						
Telefon						
Sosyal Faaliyetler						
Kırtasiye			16.780,50	16.780,50	22.466,34 TL	22.466,34 TL
GENEL			102.030,50	102.030,50	135.262,08 TL	135.262,08 TL

2.7.5. İstatistiki Veriler

Okulla ilgili her türlü sayısal veriler geriye dönük olarak (en az 3 yıllık) verilmiştir.

İstatistiki veriler kapsamında incelenen hususlar;

- Öğrenci durumu (genel mevcut, ortalama sınıf mevcudu, mevcudu en fazla olan ve en az olan sınıf mevcudu sayısı, kaynaştırma eğitimine tabi öğrenci sayısı vs.)
- Öğrenci kursları (kurs açılan dersler, katılan öğrenci sayısı, görev alan öğretmenlerin sayısı, kursun akademik başarıya olan katkısı vs.)
- Okulun akademik başarısı (ulusal düzeyde yapılan sınavlarda başarı sağlayan öğrenci sayısı ve mevcuda oranı, il başarı sırası, sınıfını doğrudan geçen öğrenci sayısı/oranı, sınıf tekrarı yapan öğrenci sayısı/oranı vb.)
- Okulda yapılan sosyal faaliyetlerin (kutlamalar, anma günü, kermes vb.) neler olduğu, bunlarda görev alan öğretmen, öğrenci velilerin sayısı, katılım oranı belirtilir.
- Okulda yapılan kültürel faaliyetlerin (gezi, sergi vb.) neler olduğu; kültürel faaliyetlerde görev alan öğretmen, öğrenci velilerin sayısı, katılım oranı belirtilir.
- Okulun bilimsel araştırmaları (Okulun paydaşlarınca yapılan bilimsel araştırmalar belirtilir.),
- Okulun bilimsel yayınları (Okul/kurum ya da okul paydaşlarınca yayımlanan kitap, makale vb. bilimsel yayımlardan bahsedilir.),
- Spor kulübü faaliyetleri (Hangi branşlarda takım oluşturulduğu, antrenör sayısı, lisanslı öğrenci sayısı, bu alanda kazanılan başarılar, mezun olduktan sonra spora devam eden öğrenci sayısı vb. belirtilir.),

- Öğrenci devam durumu (öğrencilerin devamsızlık ortalaması, önceki yılda devamsızlıktan kalan öğrenci sayısı, bu yıl sürekli devamsızlık yapan öğrenci sayısı, önceden devamsız olup da devamı sağlanan öğrenci sayısı),
- Sosyal kulüplerin çalışması (kurulan sosyal kulüpler ve bunların gerçekleştirdiği projeler),
- Personel devam durumu (personelin sevk alma durumu, zorunlu izinler hariç alınan izin süreleri, sevk alma sıklığı-haftalık sevk sayısı-alınan rapor sayısı),
- Rehberlik hizmetleri (yararlanan öğrenci sayısı ve diğer faaliyetleri),
- Engelli öğrenciler için kolaylaştırıcı çalışmalar (engelli öğrencilerin sayısı ve engel çeşitleri ile bunların yaşamını kolaylaştırmak için alınan önlemler),
- Okulun dış çevre (MEB, belediye, AB, TÜBİTAK, MEM) tarafından düzenlenen faaliyet ve projelere katılma ve bu projelerden yararlanma durumu,
- Okula ulaşım,
- Fiziki mekânlar (Spor salonu, çok amaçlı salon, BTS, laboratuvar, sınıflar, idari odalar, öğretmenler odası vs. kullanıma uygunluğu, kullanılma sıklığı, binanın dış ve iç ses yalıtımı, danışma, ziyaretçi odası vs. belirtilmelidir.),
- Kantin, yemekhane (kantinin işletilme biçimi, ihtiyacı karşılama düzeyi, okula getirisi, öğrencilerin dışarı gitmesini önleme durumu, faydaları),
- Isınma durumu (okulun nasıl ısıtıldığı, yakıt türü, ısınmanın tam sağlanıp sağlanmadığı, sağlanamıyorsa nedenleri, kalorifer görevlisinin eğitimi, belgesi),
- Sivil savunma çalışmaları (yangın tertibatı, yangın tüpü, ikaz alarm zili, elektrik tertibatının kontrolü, baca temizliği, kalorifer kazanın temizliği, sivil savunma tatbikatı vs.),
- Diğer araç ve gereçler (Okulda bulunan ders araçları genel olarak belirtilir etkin kullanımı ile ilgili yapılan çalışmalar ifade edilir.),
- Okulun yaptığı benzer okullarda olmayan ya da öncülüğünü okulun yaptığı diğer okullara da örnek olan çalışmalar, çevreye bu okuldan yayılan başarılı uygulamalar,
- Okulun iş birliği yaptığı kurum ya da kişiler, okulda ya da okulca düzenlenen panel, konferans vb. sunumlar,
- Okulun öncülük ettiği iyi işler, organizasyonlar, aldığı ödüller.

2.8. Çevre Analizi (PESTLE)

Çevre analiziyle okul üzerinde etkili olan veya olabilecek politik, ekonomik, sosyo-kültürel, teknolojik, yasal çevresel dış etkenlerin tespit edilmesi amaçlanır. Dış çevreyi oluşturan unsurlar (nüfus, demografik yapı, coğrafi alan, kentsel gelişme, sosyokültürel hayat, ekonomik, sosyal, politik, kültürel durum, çevresel, teknolojik ve rekabete yönelik etkenler vb.) okul ve kurumun kontrolü dışındaki koşullara bağlı ve farklı eğilimlere sahiptir. Bu unsurlar doğrudan veya dolaylı olarak okulun faaliyet alanlarını etkilemektedir.

Bu bölümde, okulu etkileyen ya da etkileyebilecek dış çevre eğilimleri ve koşulları değerlendirilmiştir.

Bu analiz ile elde edilen veriler, GZFT analizinin “fırsatlar” ve “tehditler” bölümlerinin oluşturulmasında zemin oluşturur. Tespit ile ihtiyaçların belirlenmesi ise stratejilerin geliştirilmesinde önemli bir rol oynayacaktır.

Söz konusu etkenlerin tespit edilmesinde PESTLE matrisinden faydalanılmıştır.

Okul dış çevrede meydana gelebilecek değişiklikleri sürekli olarak izleyerek analiz etmek, ortaya çıkabilecek fırsat-tehditleri önceden tahmin edip gerekli önlemleri almak zorundadır.

Okul içi analizde, sağlıklı bir şekilde ortaya konan güçlü ve zayıf yönler, çevre analizi aşamasında elde edilecek fırsatlar ve tehditler ile birlikte değerlendirilerek en uygun stratejiler belirlenmiştir.

Tablo 20. PESTLE Analiz Tablosu

Politik-Yasal etkenler	Ekonomik etkenler
<ul style="list-style-type: none">● Kalkınma Planı ve Orta Vadeli Program,● Bakanlık, il ve ilçe stratejik planlarının incelenmesi,● Yasal yükümlülüklerin belirlenmesi,● Oluşturulması gereken kurul ve komisyonlar,● Okul çevresindeki politik durum.	<ul style="list-style-type: none">● Okulun bulunduğu çevrenin genel gelir durumu,● İş kapasitesi,● Okulun gelirini arttırıcı unsurlar,● Okulun giderlerini arttıran unsurlar,● Tasarruf sağlama imkânları,● İşsizlik durumu,● Mal-ürün ve hizmet satın alma imkânları,● Kullanılabilir bütçe
Sosyokültürel etkenler	Teknolojik etkenler
<ul style="list-style-type: none">● Kariyer beklentileri,● Ailelerin ve öğrencilerin bilinçlenmeleri,● Aile yapısındaki değişimler (geniş aileden çekirdek aileye geçiş, erken yaşta evlenme vs.),● Nüfus artışı,● Göç,● Nüfusun yaş gruplarına göre dağılımı,● Hayat beklentilerindeki değişimler (Hızlı para kazanma hırısı, lüks yaşama düşkünlük, kırsal alanda kentsel yaşam),● Beslenme alışkanlıkları,● Değerler, mesleki etik kuralları vb.	<ul style="list-style-type: none">● Okulun teknoloji kullanım durumu● e- Devlet uygulamaları,● Dijital Platformlar üzerinden uzaktan eğitim imkânları,● Okulun sahip olmadığı teknolojik araçlar● Personelin ve öğrencilerin teknoloji kullanım kapasiteleri,● Personelin ve öğrencilerin sahip olduğu teknolojik araçlar,● Teknoloji alanındaki gelişmeler● Teknolojinin eğitimde kullanımı
Çevresel Etkenler	
<ul style="list-style-type: none">● Hava ve su kirlenmesi,● Toprak yapısı,● Bitki örtüsü,● Doğal kaynakların korunması için yapılan çalışmalar,● Çevrede yoğunluk gösteren hastalıklar,● Doğal afetler (deprem kuşağında bulunma, Covid 19, kene vakaları vb.)	

2.9. GZFT Analizi

Durum analizi kapsamında kullanılacak temel yöntemlerden birisi de GZFT analizidir. Bu analiz, okulu etkileyen koşulların sistematik olarak incelendiği bir yöntemdir. Bu kapsamda, okulun güçlü ve zayıf yönleri ile okulun dışında oluşabilecek fırsatlar ve tehditler belirlenmiştir.

Bu yaklaşım, planlama yapılırken okulun güçlü ve zayıf yönleri ile karşı karşıya olduğu fırsatları ve tehditleri analiz etmeye ve geleceğe dönük stratejiler geliştirmeye yardımcı olur. Bu analiz, stratejik planlama sürecinin diğer aşamaları için temel teşkil eder. Stratejik planın başarılı bir şekilde uygulanmasında okul tarafından belirlenen stratejilerin GZFT analizi sonuçlarıyla uyumlu olması önemlidir.

2.9.1. Güçlü ve Zayıf Yönler

Güçlü yönler okul tarafından kontrol edilebilen, okulun amaç ve hedeflerine ulaşırken yararlanabileceği, yüksek değer ürettiği ya da başarılı performans gösterdiği ve paydaşların okulun olumlu içsel özellikleri olarak gördüğü hususlardır. Buna göre okulumuzun güçlü ve zayıf yönleri tabloda sunulmuştur:

İç Çevre		Dış Çevre	
Güçlü Yönler	Zayıf Yönler	Fırsatlar	Tehditler
Personel kadrosu	Yabancı uyruklu öğrenci sayısı	Personel istihdamı	Dezavantajlı konum
Teknolojik imkanlar	Kültürel uyum		Sürekli göç alan bölge
Sınıf mevcutları	Dil eksikliği		Ekonomik sıkıntılar

2.9.2. Fırsatlar ve Tehditler

Fırsatlar, okulun kontrolü dışında ortaya çıkan ve okul için avantaj sağlaması muhtemel olan etken ya da durumlardır. Tehditler ise okulun kontrolü dışında gerçekleşen ve olumsuz etkilerinin önlenmesi ya da sınırlandırılması gereken unsurlardır. Buna göre yukarıdaki tabloda fırsatlar ve tehditler de belirtilmiştir.

Tablo 22. GZFT Stratejileri

	Fırsatlar	Tehditler
Güçlü Yönler	Personel kadrosu ve teknolojik imkanlar sayesinde öğrencilerle birebir ilgilenme fırsatının yaratılması.	Ekonomik sorun yaşayan öğrenci ve ailelere yardım edilmesi, okuldaki öğrenci sirkülasyonunun önüne geçecek çalışmaların yapılması.
Zayıf Yönler	Yabancı uyruklu öğrencilerin Türk kültür ve sosyal yapısıyla uyumunu sağlayacak etkinlikler ve dil öğretiminin yapılması.	Farklı kültür grubundan oluşan öğrencileri bu durumu zenginlik olarak görmesini sağlayacak çalışmaların yapılması.

2.10. Tespit ve İhtiyaçların Belirlenmesi

Durum analizi çerçevesinde gerçekleştirilen tüm çalışmalardan elde edilen veriler; paydaş anketleri, toplantı tutanakları vs. göz önünde bulundurularak özet bir bakış geliştirilmiştir.

3. GELECEĞE BAKIŞ

Geleceğe bakış sürecinde okul misyon, vizyon ve temel değerler bildirimlerini belirler. Misyon, vizyon ve temel değerler, okulun uzun vadede idealleri doğrultusunda ilerleyebilmesi için yönlendiricilik işlevi görür.

3.1. Misyon

MİSYONUMUZ ; Bilgili, kültürlü, inançlı, başarılı, kendine güvenen, kendi değerlerimizle birlikte insanlığın ortak kazanımları olan evrensel değerleri özümsemiş, yaratılanı 'Yaradan'dan ötürü sevebilen, tabiatı tahrip değil imar eden, sorun değil çözüm üreten, farklılıkları doğal ve zenginlik kabul edip bunlardan yararlanmayı hedefleyen; insana, düşünceye, özgürlüğe, ahlaka ve kültürel mirasa saygı duyan, milli değerlerine bağlı, kişilikli fertler yetiştirmektir.

3.2. Vizyon

VİZYONUMUZ ;

Öğrencilerimizi ülkemizin ve dünyanın ihtiyaç duyduğu, alanlarında yetkin, kültürel mirası değerlendirebilen, yaşanan hayatı yorumlayabilen, problemlere çözüm üretebilen, ahlaki olgunluğa sahip fertler olarak yetiştirerek yüksek öğrenime hazırlamak;

Üniversitelerimizin bütün bölümlerini en iyi derecelerle kazanabilecek ve eğitimini iyi bir şekilde sürdürebilecek alt yapıya sahip öğrenciler yetiştirmek;

Bu çerçevede ufku geniş, gerek ülke gerçekleri gerekse küresel sorunların farkında olan din öğretimi alanında akademik çalışmalarını yürütebilecek donanıma sahip altyapı oluşturma gayreti içindeyiz.

3.3. Temel Deęerler

- Deęiřen ve Geliřen Teknolojiyi Takip Etmek
- Bařarıyı Sũrekli ve Sũrdũrũlebilir Kılmak
- Aidiyet Duygusunu Arttırmak
- evreye ve Canlıların Hayat Hakkına Duyarlılık
- Manevi Deęerlere Baęlılık
- Analitik Bakıř ve Eleřtirel Dũřũnce
- Katılımcılık ve İstiřare Kũltũrũ
- Tarafsızlık, Hesap Verebilirlik ve Őeffaflık
- Sorumluluk
- Liyakat

4. AMAÇ, HEDEF VE PERFORMANS GÖSTERGESİ İLESTRATEJİLERİN BELİRLENMESİ

TEMA: Eğitim-Öğretime Erişim ve Katılım	
Okul/Kurum Türü: Anadolu Lisesi/Fen Lisesi/Sosyal Bilimler Lisesi	
Amaç	A1. Öğrencilerin eğitim ve öğretime etkin katılımlarıyla süreci tamamlamalarını sağlamak
Hedef	H1.1. Öğrencilerin okula erişim, devam ve okulu tamamlama oranları artırılacaktır.
Performans Göstergeleri	PG1.1.1. Bir eğitim ve öğretim yılında devamsızlık süresi 20 günden fazla olan öğrenci oranı (%) PG1.1.2. Bir eğitim ve öğretim yılında sınıf tekrar eden öğrenci oranı (%) PG1.1.3. Bir eğitim ve öğretim yılında örgün eğitimden ayrılan öğrenci oranı (%) PG1.1.4. Okula kayıt olanların mezun olma oranı (%) PG1.1.5. Bir eğitim ve öğretim yılında destekleme ve yetiştirme kurslarına kayıt yaptıran öğrenci oranı (%) PG1.1.6. Destekleme ve yetiştirme kurslarındaki toplam ders saatinin 1/5'ine devam etmeyen öğrenci oranı (%) PG1.1.7. Destek eğitiminden faydalanan özel eğitime gereksinimi olan öğrenci oranı PG1.1.8. Telafi eğitiminden faydalanan öğrenci sayısı
Stratejiler	S1. Öğrencilerin devamsızlık nedenleri belirlenecek, öğrenci ve veli iş birliğiyle bu nedenleri ortadan kaldırmaya yönelik çalışmalar yürütülecektir. S2. Öğrenci devamsızlığının olumsuz etkilerini azaltmaya yönelik eksik kazanımların giderilmesi amacıyla sosyal etkinlikler, uzaktan öğrenme olanaklarına ilişkin farkındalık çalışmaları gibi telafi tedbirleri alınacaktır. S3. Okula aidiyeti artırmak amacıyla diğer kurumlarla iş birliği yapılarak ortamının öğrencilerin akademik, sosyal, kültürel, sanatsal ve sportif faaliyetlere katılımı sağlanacaktır. S4. Sınıf tekrarı nedenleri araştırılarak buna yönelik önleyici tedbirler geliştirilecektir. S5. DYK kurslarına devamsızlık nedenleri araştırılarak devamsızlığı azaltacak çalışmalar yapılacaktır. S6. Öğrencilerin örgün eğitimden ayrılma nedenleri araştırılıp okul kaynaklı nedenlerin ortadan kaldırılmasına yönelik tedbirler alınacaktır. S7. Özel eğitim ihtiyacı olan öğrencilerin uygun alanda eğitim alabilmeleri için rehberlik ve yönlendirme faaliyetleri yapılacaktır. S8. Öğrencilerin okula, okul kültürüne ve eğitim alacakları alana uyumunu güçlendirmek için çalışmalar yürütülecektir. S9. Tam öğrenme modeli benimsenip öğrenme eksiklikleri ve kayıpları olan öğrencilere yönelik bireysel çalışmalar yapılacaktır.

TEMA: Eğitim ve Öğretimde Kalite**Okul/Kurum Türü: Anadolu Lisesi/Fen Lisesi/Sosyal Bilimler Lisesi**

Amaç	A2. Öğrencilerin ilgi, yetenek ve akademik becerileri doğrultusunda üst öğretime hazırlanması, yaratıcı, yenilikçi, girişimci, üretken, kalkınmaya destek veren, bireyler olarak yetiştirilmesi sağlanacaktır.
Hedef	H2.1. Öğrencilerin derslerdeki akademik başarısı artırılacaktır.
Performans Göstergeleri	PG2.1.1. Matematik dersi yıl sonu başarı puanı PG2.1.2. Türkçe dersi yıl sonu başarı puanı PG2.1.3. Sosyal bilimler alan dersleri yıl sonu başarı puanı PG2.1.4. Fen bilimleri alan dersleri yıl sonu başarı puanı PG2.1.5. Yabancı dil dersleri yıl sonu başarı puanı PG2.1.6. Öğrenci başına okunan kitap ortalaması
Stratejiler	S1. Öğrencilerin kazanım eksiklikleri tespit edilerek destekleme ve yetiştirme kurslarıyla akademik yeterliklerinin artırılması sağlanacaktır. S2. Bakanlığın hazırladığı dijital platformlar aracılığıyla öğrencilerin tamamlayıcı ve destekleyici eğitim almaları sağlanacaktır. S3. Okulda düzenlenen münazara, panel vb. etkinlikler vasıtasıyla öğrencilerin dili kullanma ve kendilerini ifade etme becerileri geliştirilecektir. S4. Öğrencilerin kitap okumasını teşvik etmek için etkinlikler düzenlenecektir. S5. Okul içinde makale, kompozisyon yazma, resim yapma vb. yarışmalar düzenlenecek ve öğrencilerin ödüllendirilmesi sağlanacaktır. S6. Derslerde proje tabanlı yöntem kullanılarak öğrencilerin analiz, sentez ve değerlendirme becerilerinin geliştirilmesi sağlanacaktır. S7. Her bir öğrencinin hazırbulunuşluk seviyesine uygun en az bir proje ve etkinliğe katılması sağlanacaktır.

TEMA: Eğitim ve Öğretimde Kalite	
Okul/Kurum Türü: Anadolu Lisesi/Fen Lisesi/Sosyal Bilimler Lisesi	
Amaç	A2. Öğrencileri ilgi, yetenek ve akademik becerileri doğrultusunda üst öğretime hazırlanması, yaratıcı, yenilikçi, girişimci, üretken, kalkınmaya destek veren bireyler olarak yetiştirilmesi sağlanacaktır.
Hedef	H2.3. Öğrencilerin akademik başarısının artırılması ve yaşam becerilerinin geliştirilmesi için rehberlik faaliyetleri güçlendirilecektir.
Performans Göstergeleri	PG2.3.1. Öğrenci görüşmeleri oranı PG2.3.2. Veli görüşmeleri oranı PG2.3.3. Öğretmen görüşmeleri sayısı PG2.3.4. Düzenlenen etkinlik sayısı PG2.3.5. Bireysel ve grup başarısını artırma uygulamaları sayısı
Stratejiler	S1. Eğitsel/kişisel rehberlik çalışmaları kapsamında öğrencilerin eksikleri ihtiyaçları tespit edilerek bu ihtiyaçların giderilmesi için birey/grup bazlı planlamaların yapılması sağlanacaktır. S2. Sınıf rehber öğretmen ve okul rehber öğretmen arasındaki çalışma iş birliği güçlendirilerek sağlıklı ruh yapısına sahip, kendisini keşfetmeyi öğrenmiş mutlu bireyler yetiştirmeyi sağlamak amacıyla etkinlikler/uygulamalar gerçekleştirilecektir. S3. Rehberlik faaliyetlerinin kapsamı ve önemi ile ilgili öğretmenlere yönelik farkındalık çalışmaları yürütülecektir. S4. Öğrencilerin yaş dönem özellikleri, bu dönemde karşılaşılabilecek sorunlar ve bu sorunlarla baş etme, öğrenci-veli sağlıklı iletişim kurma yöntemleriyle ilgili velilere yönelik etkinlikler düzenlenecektir.

TEMA: Kurumsal Kapasite	
Okul/Kurum Türü: Anadolu Lisesi/Fen Lisesi/Sosyal Bilimler Lisesi	
Amaç	A3. Okulların kurumsal kapasite ve yeterlilikleri verimli ve sürdürülebilir bir şekilde geliştirilecektir.
Hedef	H3.2. Okul yöneticilerinin ve öğretmenlerin mesleki gelişimleri ve motivasyonları güçlendirilecektir.
Performans Göstergeleri	PG3.2.1. Hizmet içi eğitim alan yönetici oranı (%) PG3.2.2 Hizmet içi eğitim alan öğretmen oranı (%) PG3.2.3. Uzaktan hizmet içi eğitime katılan öğretmen oranı (%)
Stratejiler	S1. Okul yöneticilerinin ve öğretmenlerin mesleki gelişim ihtiyaçları tespit edilerek, bu ihtiyaçları gidermeye yönelik bir mesleki gelişim planı hazırlanacaktır. S2. Okul yöneticilerinin ve öğretmenlerin uzaktan hizmet içi eğitimlere katılmaları teşvik edilecektir. S3. Okul personelinin motivasyon, iş doyum ve kurumsal bağlılık düzeylerini artıracak çalışmalar yapılacaktır.

Tablo 24. Amaç, Hedef, Gösterge ve Stratejilere İlişkin Kart Şablonu

Amaç 1	Öğrencilerin eğitim ve öğretime etkin katılımlarıyla süreci tamamlamalarını sağlamak
Hedef 1.1	Öğrencilerin okula erişim, devam ve okulu tamamlama oranları artırılabacaktır.

Performans Göstergeleri	Hedefe Etkisi*	Başlangıç Değeri**	1. Yıl	2. Yıl	3. yıl	4. Yıl	5. Yıl	İzleme Sıklığı	Rapor Sıklığı
PG 1.1.1	%40	%8	%6	%5	%4	%3	%3	Her yıl	Her yıl
PG 1.1.2	%20	%9	%7	%6	%5	%4	%4	Her yıl	Her yıl
PG 1.1.3	%20	%2	%2	%2	%2	%1	%1	Her yıl	Her yıl
PG 1.1.4	%20	%90	%92	%92	%94	%94	%95	Her yıl	Her yıl
Koordinatör Birim	Okul İdaresi								
İş birliği Yapılacak Birimler	Sınıf rehber öğretmenleri								
Riskler	Okulun konumu Veli isteksizliği Öğrenci isteksizliği Alternatif eğitim alanları								
Stratejiler	Öğretmen-veli-öğrenci işbirliği sağlanacak Öğrencilerin okul kültürüne uyumu güçlendirilecek Okula aidiyeti artırmak için sosyal, kültürel, sportif faaliyetler yapılacak.								
Maliyet Tahmini	2.000 TL								
Tespitler	Okula devam eden öğrencilerin memnuiyet oranı yüksektir. Devamsızlık sebepleri dış kaynaklıdır. Yabancı uyruklu öğrencilerin yurt dışına çıkıp dönmedikleri tespit edilmiştir.								
İhtiyaçlar	Velilere ulaşımın kolaylaştırılması. Yurt dışına çıkıp dönmeyen kişilerin sistem dışına çıkarılması.								

Amaç A.2	Öğrencileri ilgi, yetenek ve akademik becerileri doğrultusunda üst öğretime hazırlanması, yaratıcı, yenilikçi, girişimci, üretken, kalkınmaya destek veren bireyler olarak yetiştirilmesi sağlanacaktır.								
Hedef 2.3	Öğrencilerin akademik başarısının artırılması ve yaşam becerilerinin geliştirilmesi için rehberlik faaliyetleri güçlendirilecektir.								
Performans Göstergeleri	Hedefe Etkisi*	Başlangıç Değeri**	1. Yıl	2. Yıl	3. yıl	4. Yıl	5. Yıl	İzleme Sıklığı	Rapor Sıklığı
PG 2.3.1	%40	%85	%88	%90	%92	%93	%95	Her yıl	Her yıl
PG 2.3.2	%20	%10	%10	%12	%13	%14	%15	Her yıl	Her yıl
PG 2.3.3	%30	%5	%5	%5	%6	%7	%7	Her yıl	Her yıl
PG 2.3.4	%10	%40	%45	%50	%55	%60	%65	Her yıl	Her yıl
Koordinatör Birim	Okul İdaresi Rehberlik Servisi								
İş birliği Yapılacak Birimler	Sınıf rehber öğretmenleri								
Riskler	Öğrenci isteksizliği Öğrenci hazırbulunuşluğu								
Stratejiler	Eğitsel/kişisel rehberlik çalışmaları yapılarak öğrenci eksikleri tespit edilecek Sınıf rehber öğretmeni ve okul rehberlik servisi işbirliği güçlendirilecek Öğrenci-veli iletişim sorunlarının çözümü için velilere yönelik etkinlikler düzenlenecek.								
Maliyet Tahmini	25.000,00 TL								
Tespitler	Rehberlik servisine başvuran öğrencilerin akademik başarısı yüksektir. Öğrencilerin kendini öğretmenlerine açamadıkları tespit edilmiştir. Velilerin akademik kariyerle ilgili bilgilerinin yetersiz olduğu tespit edilmiştir.								
İhtiyaçlar	Üniversitelere daha sık tanıtım gezisi yapılması. Öğrenci sayısına oranla rehber öğretmen ihtiyacı.								

Amaç A.3	Okulun kurumsal kapasite ve yeterlilikleri verimli ve sürdürülebilir bir şekilde geliştirilecektir.								
Hedef 3.2	Okul yöneticilerinin ve öğretmenlerin mesleki gelişimleri ve motivasyonları güçlendirilecektir.								
Performans Göstergeleri	Hedefe Etkisi*	Başlangıç Değeri**	1. Yıl	2. Yıl	3. yıl	4. Yıl	5. Yıl	İzleme Sıklığı	Rapor Sıklığı
PG 3.2.1	%40	%85	%88	%90	%92	%93	%95	Her yıl	Her yıl
PG 3.2.2	%20	%10	%10	%12	%13	%14	%15	Her yıl	Her yıl
PG 3.2.3	%30	%5	%5	%5	%6	%7	%7	Her yıl	Her yıl
Koordinatör Birim	Okul İdaresi								
İş birliği Yapılacak Birimler	Zümre öğretmenleri								
Riskler	Öğretmen isteksizliği								
Stratejiler	Yönetici ve öğretmenlerin mesleki gelişim ihtiyaçları tespit edilerek gelişim planı hazırlanacak. Yönetici ve öğretmenlerin uzaktan eğitimlere katılımı teşvik edilecek. Okul personelinin motivasyon, iş doyumunu ve kurumsal bağlılık düzeylerini artıracak çalışmalar yapılacaktır.								
Maliyet Tahmini	20.000,00 TL								
Tespitler	Yönetici ve öğretmenlerin hizmet içi eğitimlere katılma istekleri yüksektir. Okul idareleri kurumsal bağlılığı oluşturacak etkinlikler için maddi kaynak yaratmakta zorlanmaktadır.								
İhtiyaçlar	Hizmet içi eğitimlere katılımın ödüllendirilmesi. Okul içi etkinliklerin yapılacağı zaman ve maddi gücün oluşturulması.								

4.1. Stratejilerin Belirlenmesi

Stratejiler, okul/kurumun hedeflerine nasıl ulařılacađını gsteren kararlar btndr. İyi belirlenmiř stratejiler olmaksızın hedefleri etkili bir biimde uygulamaya geirmek mmkn deđildir. Stratejiler, hedeflere ynelik belirlenir. Buna gre okulumuz hedefleri ve stratejileri yukarıda belirtilmiřtir.

4.2. Maliyetlendirme

Stratejik planda belirlenen hedeflerin plan dnemi iin tahmini maliyeti tespit edilerek ařađıdaki tabloda sunulmuřtur:

	2024	2025	2026	2027	2028	Toplam Maliyet
Ama 1	2.000,00	2.000,00	2.000,00	3.000,00	3.000,00	12.000,00
Hedef 1.1						
Ama 2	25.000,00	25.000,00	27.000,00	27.000,00	30.000,00	134.000,00
Hedef 2.1						
Ama 3	20.000,00	20.000,00	22.000,00	24.000,00	25.000,00	111.000,00
Genel Ynetim Giderleri						
TOPLAM	47.000,00	47.000,00	51.000,00	54.000,00	58.000,00	257.000,00

5. İZLEME VE DEĞERLENDİRME

Stratejik Planlarda yer alan Amaç ve Hedeflere ulaşma durumlarının tespiti ve bu yolla Stratejik Planlardaki Amaç ve Hedeflerin gerçekleştirilebilmesi için gerekli tedbirlerin alınması İzleme ve Değerlendirme ile mümkün olmaktadır. İzleme; Stratejik Plan uygulamasının sistematik olarak takip edilmesi ve raporlanmasıdır. Değerlendirme ise; uygulama sonuçlarının Amaç ve Hedeflere kıyasla ölçülmesi ve söz konusu Amaç ve Hedeflerin tutarlılık ve uygunluğunun analizidir.

Müdürlüğümüz 2024-2028 Stratejik Planı'nın İzleme ve Değerlendirme uygulamaları, MEB 2024-2028 Stratejik Planı İzleme ve Değerlendirme Modeli çerçevesinde yürütülecektir. İzleme ve değerlendirme sürecine yön verecek temel ilkeleri; "Katılımcılık, Saydamlık, Hesap verebilirlik, Bilimsellik, Tutarlılık ve Nesnellik" olarak ifade edilebilir. İdarelerin kurumsal yapılarının kendine has farklılıkları, izleme ve değerlendirme süreçlerinin de farklılaşmasını beraberinde getirmektedir. Eğitim idarelerinin ana unsurunun, girdi ve çıktılarının insan oluşu, ürünlerinin değerinin kısa vadede belirlenememesine ve insan unsurundan kaynaklı değişkenliğin ve belirsizliğin fazla olmasına yol açmaktadır. Bu durumda sadece nicel yöntemlerle yürütülecek izleme ve değerlendirmelerin eğitsel olgu ve durumları açıklamada yetersiz kalabilmesi söz konusudur. Nicel yöntemlerin yanında veya onlara alternatif olarak nitel yöntemlerin de uygulanmasının daha zengin ve geniş bir bakış açısı sunabileceği belirtilebilir.

Müdürlüğümüz 2024-2028 Stratejik Planı İzleme ve Değerlendirme Modeli'nin çerçevesini;

- Performans göstergeleri ve stratejiler bazında gerçekleşme
- durumlarının belirlenmesi,
- Performans göstergelerinin gerçekleşme durumlarının hedeflerle
- kıyaslanması,
- Stratejiler kapsamında yürütülen faaliyetlerin Müdürlük faaliyet
- alanlarına dağılımının belirlenmesi,
- Sonuçların raporlanması ve paydaşlarla paylaşımı,
- Hedeflerden sapmaların nedenlerinin araştırılması,
- Alternatiflerin ve çözüm önerilerinin geliştirilmesi süreçleri oluşturmaktadır.

Tablo 26: İzleme ve Değerlendirme Şablonu

2024-2025 Eğitim Öğretim Yılı Stratejik Plan İzleme ve Değerlendirme Tablosu					
A1	Öğrencilerin öğrenmesi, gelişmesi ve büyümesi için fırsatları genişletmek amacıyla okul, aile ve toplum arasında güçlü bağlantılar geliştirilecektir.				
H1.1	Öğrenci başarısını desteklemek için ailelere eğitim verilecektir.				
Hedef 1.1 Performansı	% 88*				
Sorumlu Birim	Okul yönetim kadrosu				
Performans Göstergesi	Hedefe Etkisi (%)	Plan Dönemi Başlangıç Değeri *(A)	İzleme Dönemindeki Yıl Sonu Hedeflenen Değer (B)	İzleme Dönemindeki Gerçekleşme Değeri (C)	Performans (%) (C-A)/(B-A)
PG 1.1.1 Her dönem sınıf velilerine yönelik düzenlenen etkinlik sayısı	60	0	1	1	100
PG 1.1.2 En az bir aile eğitimi alan veli oranı (yüzde)	40	25	75	60	70
Hedefe İlişkin Değerlendirmeler					
<p>2024-2025 eğitim öğretim yılında PG 1.1.1 için performansın %100 oranında gerçekleştiği görülmektedir. 2024-2025 eğitim öğretim yılında PG 1.1.2 için performansı %70 oranında gerçekleştiği göz önünde bulundurularak ailelerin eğitim faaliyetlerine katılımının artırılması için sınıf rehber öğretmenleri aracılığıyla telefon görüşmeleri yapılması planlanmıştır.</p>					

